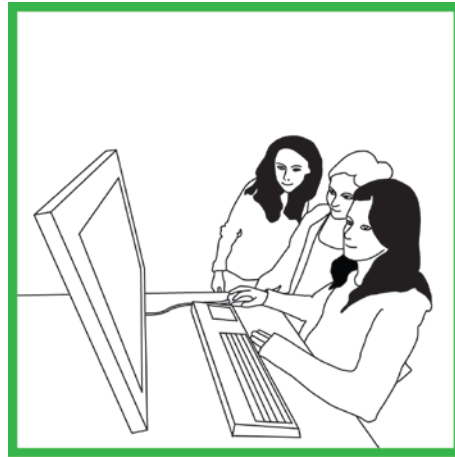


# HÄGGVIKS GYMNASIUMS LIKABEHANDLINGSPLAN/PLAN MOT KRÄNKANDE BEHANDLING



<b>Innehållsförteckning</b>	<b>Sid:</b>
Vision _____	3
Inledning _____	3
Vad är diskriminering, trakasserier och kränkande behandling? _____	3
Kartläggning _____	4
Vårt främjande och förebyggande arbete _____	4
Åtgärder vid diskriminering, trakasserier och kränkande behandling elev mot elev __	8
Åtgärder vid diskriminering, trakasserier och kränkande behandling vuxen mot elev	9
Åtgärder vid mobbning _____	9
Förbud mot repressalier _____	9
Information om skolans arbete i dessa frågor _____	9
Visualiserad Likabehandlingsplan _____	10
Utvärdering _____	10
Uppföljning och revidering _____	10
Bilaga: De olika diskrimineringsgrunderna _____	11

## Vision

*Häggviks Gymnasium är en plats där alla trivs och känner sig trygga överallt . Hos oss respekterar alla varandra.*

Planen gäller från och med höstterminen 2011 till och med höstterminen 2012.

**Elevernas delaktighet:** Eleverna arbetar kontinuerligt utifrån sina olika förutsättningar med frågor om skola, likabehandling, inflytande och trivselregler. Klassråd och elevråd är remissinstans för likabehandlingsplanen.

**Personalens delaktighet:** Trygghetsgruppen leder det kontinuerliga arbetet med likabehandlingsplanen. Likabehandlingsplanen diskuteras i lärarlag/samverkansgrupper.

**Förankring av planen:** Eleverna arbetar med Likabehandlingsplanens innehåll i sina respektive klasser utifrån egna skiftande förutsättningar. Trygghetsgruppen besöker klasserna och elevrådet och berättar om sitt uppdrag i början av varje läsår. Elevrådet går igenom och reflekterar över planens innehåll.

**Ansvarig för planen är rektor**

## Inledning

Likabehandlingsarbetet och arbetet mot kränkande behandling regleras i två regelverk: **Diskrimineringslagen och 6 kap i Skollagen.** I Skollagens (2010:800) 6 kap. 8§ står att: ”Huvudmannen ska se till att det varje år upprättas en plan med en översikt över de åtgärder som behövs för att förebygga och förhindra kränkande behandling av barn och elever. Planen ska innehålla en redogörelse för vilka av dessa åtgärder som avses att påbörjas eller genomföras under det kommande året. En redogörelse för hur de planerade åtgärderna har genomförts ska tas in i efterföljande års plan.”

Syftet med en Likabehandlingsplan/plan mot kränkande behandling är att visa hur vi arbetar med att förebygga och förhindra diskriminering, trakasserier och annan kränkande behandling mot ungdomar och vuxna. Syftet är också att främja elevers och vuxnas lika rättigheter i skolan. Att hitta och stärka de positiva förutsättningarna för likabehandling.

”Skolan ska främja förståelse för andra människor och förmåga till inlevelse. Ingen skall i skolan utsättas för mobbning. Tendenser till trakasserier ska aktivt bekämpas. Främlingsfientlighet och intolerans måste bemötas med kunskap, öppen diskussion och aktiva insatser.” Lpf 94

På Häggviks gymnasium ska all personal i samarbete med elever och deras vårdnadshavare arbeta för att var och en respekteras för den de är oavsett kön, etnisk tillhörighet, religion eller annan trosuppfattning, sexuell läggning, könsöverskridande identitet eller uttryck, ålder eller funktionsnedsättning. Alla ska dessutom arbeta för en bra arbetsmiljö där alla kan känna sig trygga och delaktiga i skolan. Vi som arbetar i skolan ska visa respekt för varje person och arbeta aktivt för att kränkningar aldrig förekommer. Skolan ska tydligt markera att kränkande behandling inte accepteras och värna om den som känner sig utsatt.

## Vad är diskriminering, trakasserier och kränkande behandling?

**Diskriminering** är när skolan på osakliga grunder missgynnar en elev av skäl som har samband med någon av diskrimineringsgrunderna kön, könsöverskridande identitet eller uttryck, etnisk tillhörighet, religion eller annan trosuppfattning, funktionsnedsättning, sexuell läggning eller ålder. Det kan ske både **direkt**, till exempel genom att man blir missgynnad på grund av sitt kön, eller **indirekt**, till exempel genom att inte ta hänsyn till ett särskilt behov som finns.

**Trakasserier** är uppträdande som kränker en elevs värdighet och har samband med diskrimineringsgrunderna.

**Kränkande behandling** är uppträdande som kränker en elevs värdighet och som inte har samband med diskrimineringsgrunderna.

Trakasserier och kränkande behandling kan vara:

- Fysiska – t ex slag och knuffar.
- Verbala – t ex att bli hotad eller retad för t ex sitt utseende eller beteende.
- Psykosociala – t ex utfrysning och grimaser.
- E-mobbning – t ex sms, e-post och sociala medier.
- Övrig text och bildburna – t ex klotter och lappar.

Gemensamt för all kränkande behandling är att någon eller några kränker principen om alla människors lika värde. Kränkningar är ett uttryck för makt och förtryck och kan utföras av en eller flera personer och riktas mot en eller flera personer. Detta kan ske vid enstaka eller upprepade tillfällen.

## Kartläggning

Vi kartlägger var vi måste sätta in våra resurser för att förhindra kränkningar, trakasserier och diskriminering genom:

- årliga enkäter som elever och vuxna besvarar. Detta ger indikationer på hur vi behöver arbeta för att förebygga kränkande behandling. Bland annat frågar vi efter om det finns platser på vår skola där man känner sig otrygg. Detta är ett sätt att se över skolmiljön för att upptäcka de kritiska platserna för kränkande behandling på vår skola

- regelbundna utvecklingssamtal med elev och vårdnadshavare där trivsel och trygghet i skolan tas upp för diskussion
- uppföljning av frånvaro
- personalens egna observationer
- lyssna på elevers och vårdnadshavares berättelser
- regelbundna diskussioner i klasserna

## Vårt främjande och förebyggande arbete

Vi har under samtliga pauser vuxna som hjälp och trygghet för våra ungdomar. Även en stund före skolans start och vid skolans slut finns personal till hands för eleverna.

Personalen arbetar aktivt med Likabehandlingsplanen/planen mot kränkande behandling genom samtal och gruppdiskussioner i lärarlag/samverkansgrupper. På våra lärarlag/samverkansträffar finns likabehandlingsfrågor som en stående punkt som diskuteras och utvärderas skriftligt.

Lärare och elevassistenter arbetar aktivt i respektive klass med ämnet likabehandling genom samtal, gruppdiskussioner, med konkret visuellt material, rollspel m.m. Arbetet redovisas och utvärderas 2 ggr/läsår på lärarlagsträffar.

Skolan har en Trygghetsgrupp som arbetar för trygghet och trivsel på skolan. Alla elever har tillsammans med Trygghetsgruppen arbetat kring frågor om kränkningar och mobbning, vad det är och vad man ska göra ifall det sker.

I kursen Kommunikation och samspel (IOS1151) arbetar eleverna regelbundet med värderingar och attityder, t ex kring självbild, funktionsnedsättning, vänskap, mobbning, sociala medier, sexualitet och kön.

Regelbundna utvecklingssamtal med elev och vårdnadshavare där trivsel och trygghet i skolan tas upp för diskussion.

Elevhälsoteamet arbetar kontinuerligt med frågor kring likabehandlingsarbetet och Trygghetsgruppens arbete.

Samtal i elevråd och klassråd. Likabehandlingsfrågor är en stående punkt på dagordningen.

Gemensamma trivselaktiviteter som är skolövergripande, såsom uppträdanden, utflykter och gemensamma idrottsaktiviteter m.m.

Caféverksamhet i lugn och trygg miljö för både elever och vuxna.

Sociala berättelser och seriesamtal för att konkret visa vad som inte är tillåtet, visa på alternativ, hur man kan göra vid konflikter och hur man är en bra kompis.

Pedagogiska luncher. Alltid mycket personal i matsalen som äter med eleverna.

### Nollvision

- *Alla elever ska känna sig trygga i skolan*
- *Alla elever skall veta vad de ska göra och vem de ska vända sig till om de känner att de är utsatta*
- *Ingen ska utsättas för kränkande behandling eller mobbing oavsett var man befinner sig på skolans område*
- *Alla elever ska känna att de blir respekterade av såväl elever som personal*
- *Alla vuxna på skolan ska medvetet och engagerat arbeta för att målen uppnås*

## Mål för läsåret 11/12

### 1. Alla elever är delaktiga i arbetet med Likabehandlingsfrågor

#### Nuläge

Elevernas delaktighet i likabehandlingsarbetet är ännu inte helt tillfredsställande.

#### Åtgärd

Likabehandlingsfrågor är en stående punkt på klassråd/ elevråd samt på samlingarna.

#### Tidsplan

Under hela läsåret.

#### Ansvarig

Klasslärare och ansvarig för elevråd.

#### Uppföljning

Elevrådsprotokoll, elevenkät.

### 2. Eleverna vet hur de ska göra om eleven själv eller någon annan blir kränkt. Eleverna vet vad det innebär att vara en ”bra” kompis

#### Nuläge

Eleverna vet inte alltid hur man beter sig i olika utsatta situationer. Vissa elever vet inte

vad det innebär att vara en ”bra” kompis.
<p><b>Åtgärd</b> Kontinuerligt arbete i klasserna. Trygghetsgruppen har forumspel och filmförevisning för alla klasser. Samtal med eleverna i små grupper. Arbete i kursen kommunikation och samspel, IOS1151</p>
<p><b>Tidsplan</b> Under hela läsåret.</p>
<p><b>Ansvarig</b> Mentor, Trygghetsgruppen.</p>
<p><b>Uppföljning</b> Elevenkät, samtal.</p>

<b>3. Eleverna förstår fördelar och ”faror” med Sociala medier</b>
<p><b>Nuläge</b> Vissa av eleverna har svårt att använda sociala medier på ett bra sätt.</p>
<p><b>Mål</b> <b>Eleverna förstår fördelar och ”faror” med Sociala medier</b></p>
<p><b>Åtgärd</b> Föreläsning för personal om social medier. Arbete i föräldrarådet kring Sociala medier. Samtal med elever inom kursen Individ och Samhälle.</p>
<p><b>Tidsplan</b> Under hela läsåret.</p>
<p><b>Ansvarig</b> Skolledning, mentor, Trygghetsgrupp, lärare Individ och Samhälle.</p>
<p><b>Uppföljning</b> Elevenkät, samtal</p>

### **Rutiner för att utreda och åtgärda när elev kränks av andra elever**

*En elev som berättar att han eller hon har blivit kränkt ska alltid tas på allvar!*

1. Eleven vänder sig till någon i personalen. Den som fått informationen går vidare till elevens mentor samt vid behov även till Trygghetsgruppen.
2. Enskilt samtal ska skyndsamt genomföras med den elev som blivit utsatt, för att utreda vad som har hänt. Mentorn är ansvarig för att samtal och dokumentation sker.
3. Samtal med de som sett eller hört något för att samla in så mycket information som möjligt. Mentorn har ansvar för att detta sker och att samtalet dokumenteras.
4. Mentorn har enskilda samtal med den eller de som har utsatt eleven. Samtalet går ut på att berätta att det är känt att kränkningar skett, att det är allvarligt och att det måste upphöra genast. Samtalet ska dokumenteras.
5. Behöver man hjälp och stöd i samtalen finns Trygghetsgruppen att tillgå.
6. Skolledning och personal som arbetar med de inblandade eleverna informeras om händelsen av ansvarig mentor.
7. Vårdnadshavare informeras snarast av mentorn samma dag som samtalet ägt rum. Myndiga elevers vårdnadshavare informeras om eleven ger sitt tillstånd.
8. Uppföljningssamtal genomförs inom en vecka av mentorn för att försäkra sig om att kränkningarna upphört. Samtalet dokumenteras.
9. Om kränkningarna inte upphör tar Trygghetsgruppen, Elevhälsoteamet och rektor över ärendet. Trygghetsgruppen fortsätter med samtal och åtgärdsprogram kan upprättas.
10. Om problemet ändå kvarstår kan anmälan göras till sociala myndigheter, polisen eller arbetsmiljöverket av rektor.
11. Alla samtal dokumenteras, dokumentationen förvaras hos rektor.

### **Rutiner för att utreda och vidta åtgärda vid diskriminering, trakasserier och kränkande behandling vuxen mot elev**

1. Eleven vänder sig till någon i personalen. Den som fått informationen överlämnar ärendet till rektor.
2. Rektor kallar berörd personal till samtal, dokumenterar händelsen och informerar vårdnadshavarna.
3. Rektor kallar de berörda till möte.

4. Rektor fattar beslut om åtgärder. Detta kan ske i samråd med personalchef.
5. Rektor ansvarar för att uppföljning sker.

## **Rutiner för att utreda och vidta åtgärder vid mobbning**

### **Återkommande kränkningar är mobbning!**

1. Eleven vänder sig till någon i personalen eller lägger brev i Trygghetsgruppens brevlåda. Den som fått informationen går vidare till elevens mentor samt till Trygghetsgruppen.
2. Trygghetsgruppen samtalar med den utsatta eleven vid första misstanke på att mobbning förekommer. Information samlas in från elever, berörd personal och föräldrar/vårdnadshavare. Trygghetsgruppen informerar mentor.
3. Två personer från Trygghetsgruppen kallar in de personer som mobbat till enskilt samtal. Syftet med samtalet är att markera att mobbning är olagligt och inte acceptabelt. Det oönskade beteendet skall brytas omedelbart. Mentor informeras.
4. Efter samtalet kontaktar mentorerna hemmen om inte myndig elev nekar till detta.
5. Uppföljning sker kontinuerligt av Trygghetsgruppen under de kommande veckorna med de inblandade parterna.
6. Trygghetsgruppen skriver en rapport som förvaras hos rektor.

## **Förbud mot repressalier**

Det är förbjudet för skolan att bestraffa en elev som anmält diskriminering, kränkning, eller trakasserier och att bestraffa de elever som vittnat om händelsen. Förbudet gäller inte befogade tillrättavisningar från personal i syfte att skapa en trygg miljö för eleverna.

## **Information om skolans arbete i dessa frågor**

Denna plan hålls hela tiden aktuell hos elever, föräldrar och personal på Häggviks gymnasium genom att:

- alla klasslärare ansvarar för att arbeta tillsammans med eleverna så att de är delaktiga och har kunskap om Likabehandlingsplanen/planen mot kränkande behandling

- skolans Trygghetsgrupp går runt i klasserna och berättar om hur de arbetar och genom t ex forumspel och filmförevisning visar på hur man ska bete sig vid olika situationer. Folder finns som beskriver vilka konkreta åtgärder som vidtas vid mobbning och exempel på kränkningar. Foldern finns tillgänglig i klassrum, på föräldramöten och vid skolans Öppet Hus
- Häggviks gymnasiums Likabehandlingsplan/plan mot kränkande behandling finns på vår hemsida
- Elevhälsoteamet har återkommande diskussion om hur skolmiljön ska utformas så att det blir en trygg skola där eleverna trivs
- Elevhälsoteamet får regelbunden information om Trygghetsgruppens arbete.

## **Visualiserad Likabehandlingsplan/plan mot kränkande behandling**

Häggviks gymnasiums Likabehandlingsplan/plan mot kränkande behandling är visualiserad med bilder för de elever som inte kan tillgodogöra sig skriven text.

## **Utvärdering av föregående plan**

Utvärderingen av föregående Likabehandlingsplan/plan mot kränkande behandling finns sammanställt i Kvalitetsredovisningen för läsåret 2010/11.

## **Uppföljning och revidering**

Uppföljning sker genom de enkäter som vårdnadshavare, elever och personal svarar på. Personalen ska samtala kring hur arbetet med likabehandling och ickediskriminering bedrivs i de olika klasserna, hur man delger varandra och inspirerar varandra till nya sätt att utveckla arbetet tillsammans. Eleverna utvärderar planen på klassråd och elevråd. Utvecklingsgruppen och Elevhälsoteamet samlar in synpunkter från alla samverkansgrupper och rektor ansvarar för att planen årligen revideras. Denna uppföljning syftar till att Likabehandlingsplanen/planen mot kränkande behandling är verklighetsanpassad och är ett levande och väl känt dokument på skolan.

## **Bilaga: De olika diskrimineringsgrunderna är:**

### **Kön:**

Skolan ska förebygga och förhindra könsdiskriminering. Skolan ska också förebygga och förhindra trakasserier som har samband med kön liksom sexuella trakasserier av elever.

*Trakasserier som har samband med kön* kan vara utfrysning, förlöjligande och skämt kopplade till en elevs könstillhörighet.

*Sexuella trakasserier* är kränkningar av sexuell natur. De kan ta sig uttryck i sexualiserat språkbruk, tafsande eller visning av pornografiskt material.

Även transsexuella, alltså personer som har ändrat eller kommer att ändra sin juridiska könstillhörighet, skyddas utifrån diskrimineringsgrunden kön.

### **Etnisk tillhörighet:**

Skolan ska förebygga och förhindra diskriminering och trakasserier på grund av etnisk tillhörighet.

Med etnisk tillhörighet menas att någon tillhör en grupp personer med samma nationella eller etniska ursprung, hudfärg eller annat liknande förhållande.

Var och en har rätt att bestämma sin egen tillhörighet. Om du är född i Sverige kan du vara rom, same, svensk, kurd eller något annat.

Skolan har också ett ansvar att arbeta mot rasism och främlingsfientlighet enligt skollagen.

### **Religion och annan trosuppfattning:**

Skolan ska förebygga och förhindra diskriminering och trakasserier på grund av religion eller annan trosuppfattning.

*Religionsfriheten* är skyddad i såväl internationella konventioner som i den svenska grundlagen. Undervisningen i skolan ska enligt läroplanen vara icke-konfessionell och skolan får inte missgynna någon elev på grund av hans eller hennes religion.

Begreppet *annan trosuppfattning* innefattar uppfattningar som har sin grund i eller har samband med en religiös åskådning, till exempel buddism eller ateism. De anses ha ett naturligt samband med eller vara jämförbara med religion.

## **Funktionsnedsättning:**

Skolan ska förebygga och förhindra diskriminering och trakasserier på grund av funktionsnedsättning.

Funktionsnedsättningar kan vara fysiska, psykiska eller intellektuella och påverka livet på olika sätt.

Som funktionsnedsättning räknas både sådana som syns, som att man använder rullstol, och sådana som inte märks lika lätt, som exempelvis allergi, ADHD och dyslexi.

Funktionsnedsättningar kan uppstå till följd av en sjukdom eller något annat tillstånd. De kan också uppstå till följd av en medfödd eller förvärvad skada.

## **Sexuell läggning:**

Skolan ska förebygga och förhindra diskriminering och trakasserier på grund av sexuell läggning.

Med sexuell läggning menas

- Homosexualitet
- Bisexualitet
- Heterosexualitet

Skolan har ett särskilt ansvar att förmedla samhällets gemensamma värdegrund till sina elever. Det inkluderar arbetet mot homofobi och rätten till likabehandling oavsett sexuell läggning.

Homofobi är en ideologi en uppfattning eller en medveten värdering hos en individ, en grupp eller ett samhälle som ger uttryck för en starkt negativ syn på homosexualitet eller på homo- och bisexuella människor. En homofobisk hållning strider mot principen om alla människors lika värde och allas lika rättigheter.

## **Könsöverskridande identitet eller uttryck:**

Elever får inte diskrimineras eller trakasseras i skolan på grund av könsöverskridande identitet eller uttryck.

Vad är könsöverskridande identitet eller uttryck?

Diskrimineringsgrunden omfattar de flesta transpersoner. Transpersoner är ett paraplybegrepp som används om människor som på olika sätt bryter mot samhällets normer kring könsidentitet och könsuttryck – mot föreställningar om hur kvinnor och män, pojkar och flickor förväntas vara och se ut.

Transpersoner kan till exempel vara transvestiter, intersexuella (personer som fötts med oklar könstillhörighet) eller inter- och transgenderpersoner (personer som definierar sig bortom kön eller utanför de traditionella könsidentiteterna).

För att omfattas av diskrimineringskyddet måste personens könsöverskridande identitet eller uttryck uppfattas av andra, men det krävs inte att den som diskriminerar känner till begreppen.

Diskrimineringsgrunden har inget samband med sexuell läggning. Personer med könsöverskridande identitet eller uttryck kan vara såväl homo-, bi- som heterosexuella. Observera även att transsexuella omfattas av diskrimineringsgrunden kön.

## **Ålder:**

Elever får inte diskrimineras eller trakasseras i skolan på grund av ålder.

Det är tillåtet att särbehandla på grund av ålder:

- vid tillämpning av bestämmelse i förskola, förskoleklass, skolbarnomsorg, grundskola, särskola eller specialskolan. En sådan bestämmelse kan vara skollagen eller grundskoleförordningen, till exempel indelning i grupper utifrån barnens och elevernas ålder.
- Om det finns ett berättigat syfte och de medel som används är lämpliga och nödvändiga. Det gäller till exempel åldersgränserna för tillträde till gymnasium, vuxenutbildning och SFI.

När skyddet mot åldersdiskriminering skulle införas gjorde regeringen en översyn av alla bestämmelser inom utbildningsväsendet. Regeringen hittade inte några bestämmelser som skulle strida mot förbudet.

## **Ålder som diskrimineringsgrund**

Skyddet mot åldersdiskriminering omfattar alla, unga som gamla. Åldersnormen kan se olika ut i olika sammanhang, men generellt drabbas yngre och äldre av diskriminering på grund av ålder. Skyddet gäller alltså även i skolan.

*Källa: Förebygga diskriminering och kränkande behandling. Främja likabehandling.*

*DO; BEO & Skolinspektionen*